

RASEKOMPENDIUM
Norsk Chihuahuaclubb



Revidert etter ny standard 15/09-2010

Standard for Chihuahua

Opprinnelsesland/hjemland:

Mexico

Anvendelsesområde:

Selskapshund

FCI- Klassifisering:

Gruppe 9, Seksjon 6

OBS: Vi gjør oppmerksom på at det i "modeller" som er brukt, kan forekomme feilaktige detaljer i andre henseende enn de som demonstreres i de enkelte tilfeller.

Bakgrunn:

Chihuahua er ansett som verdens minste rase og har fått sitt navn etter den største av Mexicos provinser, Chihuahua. Man antar at hunden levde vilt, men at den ved tiden før Toltekernes sivilisasjon ble innfanget . Bilder av "techihi" – hunder som levde i Tula ble brukt som utsmykninger på byens hus. Disse små statuene har store likheter med dagens Chihuahuaer.

Kommentarer:

Om rasen virkelig stammer fra Mexico er ikke vitenskaplig fastslått. Det finnes andre teorier som er minst like troverdige og bevisende.

Et av de mest underbygde påstandene om Chihuahuaen`s opprinnelse er at rasen fantes i Egypt så tidlig som 1500 år f.Kr. Avtegninger av rasen finnes i antikke egyptiske bygninger. Mumifiserte levninger er funnet i egyptiske gravkammer fra romertiden. En av disse små hunder hadde den, for Chihuahuaen, den typiske moleraen i skalletaket. Noen av disse små hundene ble tatt til Malta omkring år 700 f. Kr. av kartagenerne når de koloniserte øyen. De oppdrettes fortsatt på Malta og kalles av malteserne for lommehunder. De hunder som dukket opp i staten Chihuahua i Mexico i 1850 og som defor kalles Chihuahua, er kanskje ætlinger til de små hundene som spanjolene hadde med seg da de i 1530 erobret Mexico og som opprinnelig er lommehundene fra Malta.

Den første Chihuahuaen kom til Norge i 1959, men det ble kun et kort besøk. Først i 1970 fattet man igjen interesse for rasen. I dag er rasen meget populær i Norge og har økt betraktelig i registrering. I dag registreres det rundt 400 Chihuahuaer årlig.

Egne notater:

Helhetsinntrykk:

Rasen skal ha en kompakt kroppsbygning. Av meget stor betydning er det epleformede hodet og at rasen bærer sin middels lange hale meget høyt, enten bøyet med spissen så vidt i berøring med ryggen, over ryggen på ekornvis eller rett opp som hos enkelte drivende hunder. En kompakt, velbalansert og energisk hund med kvikke bevegelser.

Kroppslengden skal overstige mankehøyden noe. Det er ønskelig med en nesten kvadratisk kroppsform, spesielt hos hannhunder. Hos tispene tillates noe lengre kropp.

Temperament:

Chihuahuaen skal være temperamentsfull, nysgjerrig, våken og livlig. Hengiven ovenfor sin eier og veldig modig til å være så liten.

Diskvalifiserende feil:

- Aggressivitet eller ekstremt sky

Helhetsinntrykket avgjøres av ovenstående detaljer.

Kommentarer:

Dagens Chihuahuaer i Norge er ingen homogen gruppe. Rasen har mange typeforskjeller og et bredt spekter av temperament.

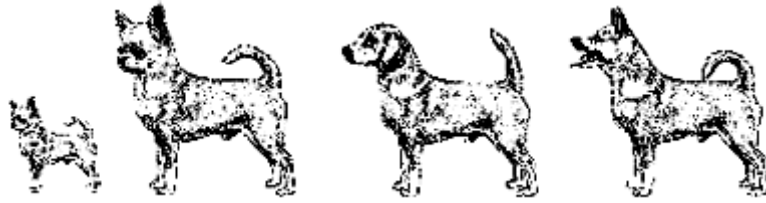
Klart er i midlertidig at Chihuahuaen skal være liten. Det er vanskelig å se vekter, og har man for mange store eksemplarer i ringene, blir man vant med disse og kan lett forledes til å betrakte de for store som normalstore. Dommere bør se nøye opp med størrelsen på rasen. Vi kommer nærmere inn på størrelse og vekt senere i kompendiet.

I kropp og ben viser rasen ingen "dverghund- preg" eller rasetypiske detaljer. Chihuahuaen skal være måtelig rektangulær, vel samlet og kompakt, "cobby", uten å være verken for kraftig eller for spinkel.

Forstørrer man opp en Chihuahua og ser bort fra halens spesielle hårvekst, finner man lett at hodet er det som viser de rasetypiske detaljene. Et stort epleformet hode med store runde øyne og store velansatte, velbårne ører er "et must" for en rasetypisk Chihuahua.

Temperamentet utgjør også en svært viktig del av helhetsinntrykket. En Chihuahua skal oppføre seg som om livet er kjempegøy. Blikket skal være intenst og nysgjerrig. En Chihuahua skal ikke være redd og tvilende med halen mellom bena.

I løpet av lange utstillingsdager kan naturligvis til og med den beste bli trett og sliten, men den varianten bør være lett å skille fra et dårligere temperament.



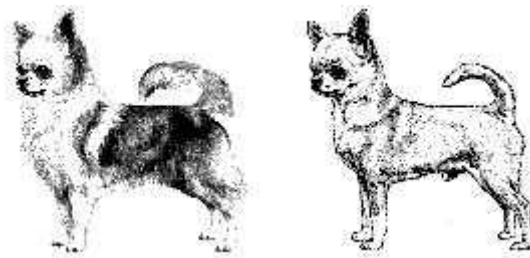
En forstørret Chihuahua hvor hodet er byttet ut med et Beagle-hode og et spisshund-hode, viser at Chihuahuaens kroppskonstruksjon er temmelig normal og at ingen spesielle rasetypiske detaljer finnes i konstruksjonen.

En Chihuahua-kropp med spisshund-hode ser ikke ut som en Chihuahua med feil hode, men derimot



et Chihuahua-hode med en vederstyggelig (på en Chihuahua, naturligvis) mopskropp ser ut, akkurat som en Chihuahua med feil detaljer på kroppen.

Altså – en Chihuahua uten rasetypisk hode er bare en liten hund !



Ovenstående hunder er helt like bortsett fra pelsen. For et utrent øye ser propposisjonene på hundene ulike ut, pga. Langhårpelsen.

Hode:

Hodet er av aller største viktighet. Det skal være stort, men i harmoni med kroppen. Tørre kinn og kjever. Eplerund og meget bred skalle, bredere mellom ørene enn mellom tinningene. Bred og meget rund panne med meget markert stopp, dypt og bredt pga den hvelvede pannens overgang til snutepartiet. Moleraen (fontanell) er karakteristisk for rasen, men behøver nødvendigvis ikke forekomme. Kort og rett snuteparti, bredere ved ansatsen enn ved nesebrusken. I profil skal over- og underlinjen være nesten paralelle. Moderat stump skal neseryggen gå mykt over i den lett spissede nese-brusken. Nesebrusken skal være i høyde med stoppet. Det er ønskelig at snutepartiets linjer sett ovenfra så vidt antyder vinklede flater. Nesebrusken står i forhold til snutepartiets størrelse. Alle farger tillatt på nesebrusken. Tørre og tettsluttede lepper.

Grove feil:

- Smal skalle
- Langt snute

Diskvalifiserende feil:

- Åpen fontanell

Kommentarer:

Tydeligere enn i standarden kan det ikke sies: "Hodet er av aller største viktighet" !

Skallen skal være epleformet, dvs. "rund over det hele". "Kort og rett snuteparti, bredere ved ansatsen enn ved nesebrusken". Altfor korte, altfor mye utfylte, kvadratiske, inntrykte, samt nedoverbøyde snutepartier er en feil som forstyrrer og gir Chihuahuaen et feilaktig uttrykk og ikke det ønskelige nesevise oppsynet.

Snutepartier som er vinklet oppover i forhold til pannen er uhyre sjeldent. **Egne notater:**

HODETS FORM



Korrekt skalleform forfra



Et bra hode i en sirkel.



For smalt hode



For smalt hode i stående oval



For flatt hode



For flatt hode i liggende oval



Korrekt skalleform fra siden



Bra hode i en sirkel



Flat panne



Korrekt skalleform ovenfra



Hodet ovenfra i en sirkel



Smalt og snipete hode

Øyne:

Store, runde, helt mørke og uttrykksfulle. De skal være fremtredende, men ikke utstående. Lyse øyne er tillatt, men ikke ønskelig.

Grove feil:

- Små, dyptliggende eller utstående øyne.

Kommentarer:

De store, runde, uttrykksfulle og nysgjerrige øynene bidrar i høy grad til å gi Chihuahuaen dens spesielle rasetyperiske utseende. Et Chihuahua-blick er ikke et storøyd unnfallende eller et mildt rådyrblick, men det skal preges av småfrekt oppsyn.

Små eller dyptliggende øyne er en feil i henhold til standarden. En Chihuahua med slike øyne har heller ikke på noe vis det uttrykk som standarden krever. Chihuahuaer som viser "hviten" i øynene er heller ikke ønskelig.

Øynene kan ikke bli for store eller runde, forutsatt at de oppfyller kravet om å ikke være utstående.

Egne notater:



Linjen viser øynenes plassering
i forhold til ørets og stoppens base



Korrekte øyne



Mandelformede øyne



For små øyne



For tettsittende øyne

Ører:

Store, oppreiste og utstående. Forholdsvis lavt ansatt, brede ved ansatsen, avsmalnende med lett rundede ørespisser. I hvile bæres ørene lett ut til siden og danner en vinkel på 45 grader.

Feil:

- Spisse ører

Diskvalifiserende feil:

- korte ører eller hengende ører.

Kommentarer:

Korrekte ører er grunnleggende viktig for en korrekt rasetypisk Chihuahua. De skal være "forholdsvis lavt ansatt" sier standarden. Standardens avsnitt om ører presiserer ikke hvor lavt ansatt de skal være, men i avsnittet om øyne står det at "øyets midtpunkt, ørets laveste punkt og nederste kant av stoppet skal være på linje."

Ørene kan i likhet med øynene aldri bli for store.

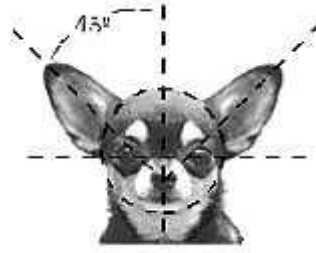
Små, for høyt ansatte eller for høyt båret, spolerer ørene den riktige, ønskelige "looken" mens de for lavt båret er mindre kompromitterende.

Det bør også påpekes at ørene kan bæres høyere når hunden er spent, nysgjerrig eller lytter. Et tips ved tvil: Be handleren ta hunden opp på armen. Da slapper de ofte av og bærer ørene i hvilestilling.

Egne notater:



Korrekte ører
(ørespissene kan være
noe spissere)



Linjer som viser hvor ørene
skal være ansatt og bæres i hvile



For små ører



For brede ørespisser
(flaggermusører)



Overdrevent spisse ører



For store øreflipper



For høyt båret ører



For høyt ansatte og
for høyt båret ører

Bitt:

Saksebitt eller tangbitt. Over eller underbitt er grove feil. Alle ujevnheter i kjevne skal betraktes som grove feil.

Feil:

- Manglende tenner
- Doble tenner (ikke bortfalte melketenner)
- Skjeve kjever

Grove feil:

- Underbitt eller overbitt

Diskvalifiserende feil:

- Deformerte kjever

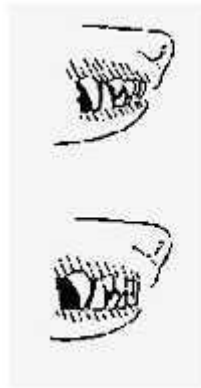
Kommentarer:

Den korte snuten og det faktum at rasen ikke er en såkalt arbeidende hund, er årsak nok til at bitt ikke alltid kan forventes å være fullkomment.

Overbitt er ikke alltid en ren tannstillingsfeil, men kommer ofte av en svak underkjeve, hvilket bør påpekes i kritikken og premieres deretter. Store overbitt bør bedømmes som en grov feil.

En anbefaling er å ikke tolerere for grove avvik i tannstatus, bitt og kjever.

Egne notater:



Øvre bilde t v
Saksebitt

Nedre bilde t v
Tangbitt

Tillatte bitt



Øvre bilde i midten
Omvendt saksebitt

Nedre bilde i midten
Underbitt



Øvre bilde t h
Overbitt

Nedre bilde t h
skjevt bitt



Egne notater:

Hals:

Halsen skal ha en lett buet nakkelinje. Den skal være moderat lang og være kraftigere hos hannhunder enn hos tisper. Halsen skal ikke ha noe løs halshud. Hos den langhåret varianten er det meget ønskelig med en krave av lengre pels.

Feil:

- Kort Hals

Kommentarer:

En chihuahua som ser ut til å ha hodet festet til kroppen savner den reisningen som bør fremheve taperheten den har.

En bra hals med lett buet nakkelinje slik standarden anbefaler gir hele hundene balanse og bidrar til "her kommer jeg" uttrykk.

Egne notater:



Bra hals, tilstrekkelig lang og med lett buet nakkelinje



For kort hals.

Kropp:

Kroppen skal være kompakt og velbygd.

Overlinje:

Overlinjen skal være rett.

Manke:

Manken skal være svakt markert.

Rygg:

Ryggen skal være kort og stram.

Lend:

Lenden skal være meget muskuløs.

Kryss:

Krysset skal være bredt og kraftig, nesten flatt eller lett fallende.

Bryst:

Bryst skal være bredt og dypt, godt hvelvede ribben. Sett forfra skal den være rommelig, men ikke overdrevent. Sett fra siden skal den nå ned til albuen. Den skal ikke være tønneformet.

Underlinje:

Underlinjen skal være godt optrukket. Dårlig optrukket buk er tillat, men ikke ønskelig.

Feil:

- Karpelend eller svai rygg
- Lang kropp
- Avfallende kryss
- Smalt bryst eller flat brystkasse (flate ribben)

Diskvalifiserende feil:

- Ekstrem lang kropp
- "Rådyrstype" (for eksempel mye utypisk eller ekstremt tynn benstamme: for edelt hode, lang hals, slank kropp, lange lemmer; elegante, lette, langkroppet, som et rådyr).

Kommentarer:

Standarden er veldig klar på dette punktet-kompakt og litt lengre en mankehøyde. Avstanden fra brystkassens underside skal være like stor til manken som til bakken. Faktisk så synes det en hel del mot dette i dag.

Mange chihuahua er mer rektangulære og har kortere ben en standarden anbefaler. Kanskje bør man være på vakt mot altfor lang stelte og lange eksemplarer. Kompakt får heller ikke forveksles med altfor tung og kraftig benstamme. Spinkle, luftige hunder hører ikke hjemme i chihuahua verdenen.

Krysset er problematisk i rasen. Alt for avfallende, steilt kryss og understilte bakben er dessverre mer regel enn unntak. Dette gir chihuahuaen en for optrukket og tvilende utseende og fratrar hunden dens kraft i steget og stolte utstråling.

Egne notater:



Korrekt kropp



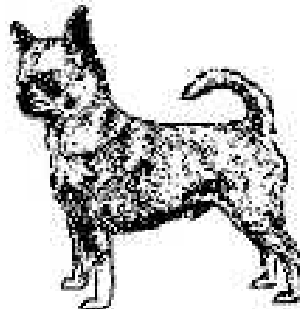
For kort



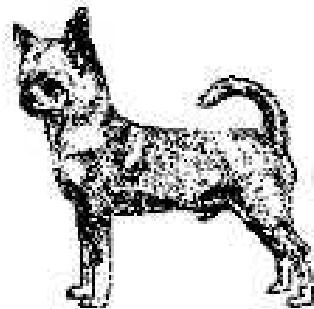
For lang



For kort brystkasse



For kraftig og tønneformet brystkasse



For lang og spinkel kropp



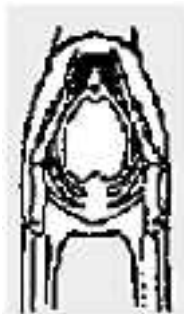
Karperygg



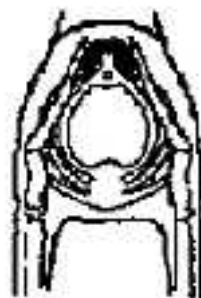
Svai rygg



Fallende kryss



Korrekt formet brystkasse



Tønneformet (rund) brystkasse

Forlemmer:

Forlemmene skal være rette og av god lengde. Sett forfra danner forlemmene sammen med albueene en rett linje. Sett fra siden, skal de stå loddrett.

Skulder:

Skuldrene skal være flate og moderat muskuløs. God vinkel mellom skulderblad og overarm.

Albue:

Albuer skal være sterke og godt tilliggende til kroppen, som gir frie bevegelser.

Mellomhånd:

mellomhendene skal være svakt skråstilt, sterke og fjærende.

Feil:

- Korte ben
- Løse albuer

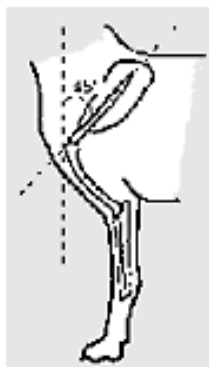
Kommentarer:

Godt tilbakelagt skuldre (45 °) er vi ikke bortskjemt med. Standarden gir ingen informasjon på vinkelen mellom skuldrene og overarm og ikke heller nevnes noe om overarmens lengde i forhold til skuldrene.

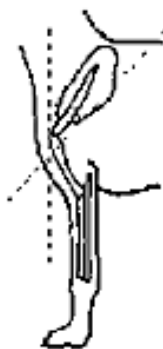
Dog, for at en chihuahua skal bevege seg harmonisk balansert med bakbena og få det driv og rekkevidde i bevegelsene som standarden foreskriver er det ønskelig med et bra forbryst uten altfor åpen vinkel mellom skulder og overarm eller for kort overarm. Realt så kalt gjennomtramp og franske fronter er svakheter som bør betraktes og bedømmes etter sin vanskelighetsgrad og premieres deretter.

Benstammen skal være middels kraftig. En spinkel bestamme er lettere å oppdage enn en for kraftig bestamme, da en kraftig benstamme tross alt ser kompakt og "cobby" ut.

Egne notater:



**Korrekt skulderposisjon,
velbalansert front**



Dårlig front pga
for dårlig skuldervinkling
og kort overarm



Korrekte forben



Fransk front



Hjulbent



Løse albuer



Korrekt mellomhånd



Svak mellomhånd



Overvinklet mellomhånd



**Korrekt middels kraftig
benstamme**



For kraftig benstamme



For tynn benstamme

Baklemmer:

Baklemmene skal være muskuløse med middels lange og velvinklede bak ben. Loddrette og parallelle sett bak fra. De skal være velvinklede i hofte, kne og haseledd og i harmoni med vinklingen i fronten.

Lår:

Lårene skal være velvinklet.

Haser:

Hasene skal være velvinklede, korte med godt utviklet akillessener. Sett bak fra skal de være rette og parallelle med god bredde.

Feil:

- Korte ben
- Ustabile kneledd (lukserende patella)

Kommentarer:

Alle feil som nevnes i standarden angående baklemmer kan forekomme. Det er vanskelig å bedømme hvilken feil som er mest alvorlig, men vi anbefaler å ikke "slippe gjennom" for store avvik.

Egne notater:



Korrekt vinklet bakben



Dårlig vinklede bakben



For høye haser



For høye bakben



Korrekt benlengde



For korte ben



For høye ben



Korrekt rette bakben



Kuhaset



Hjulbent

Poter:**Foran:**

Potene foran skal være meget små og ovale med godt adskilte, men ikke sprikende tær. Ovale, verken hare- eller kattepoter. Sterke og bøyde klør. Velutviklede og meget elastiske tredeputer.

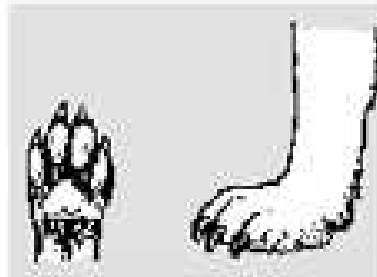
Bak:

I standardens opprinnelig land foreskrives det at sporer skal fjernes, bortsett fra land hvor det er forbudt.

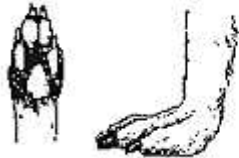
Kommentarer:

Potene gjenspeiler ofte benstammens konstruksjon. Tynn benstamme = tynne poter. Kraftig benstamme = kraftig poter.

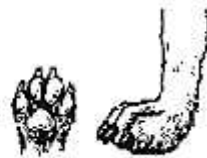
Egne notater:



Korrekt pote



Harepote



Kattepote



Korrekt lukket pote



Løs pote

Hale:

Halen skal være høyt ansatt, se flat ut og være av moderat lengde. Den skal være bred ved haleroten og gradvis smalne av mot spissen. Haleføringen er et meget viktig særpreg hos rasen: halen skal i bevegelse bæres høyt i en åpen bue eller i en rund halvsirkel med spissen pekende ned mot lendpartiet; dette gir kroppen balanse. Skal aldri bæres mellom bakbena eller krøllet opp under rygglinjens forlengelse. Pelsen på halen skal stemme med hårlagsvarianten og kroppspelsen. Hos den langhårede varianten former pelsen en frynsefane på halen. Halen bæres hengende i hvile med en svak bue (krok).

Feil:

- Gal plassering av hale
- Kort eller vridd hale

Diskvalifiserende feil:

- Manglende hale

Kommentarer:

Den såkalte beverhalen som er spesifikt for korthårschihuahuaen skal finnes. Til og med hos langhårsvarianten, der halen av forklarlige årsaker ikke kan benevnes som beverhale, vokser pelsen kraftigst ved halens sider.

Riktig haleføring er prikken over i'en og er viktig for rett helhetsinntrykk på en Chihuahua. Den understreker Chihuahuaens karakter på lik linje med at den gir balanse til helheten. Lavt ansatt og lavt bårrede haler ødelegger inntrykket av en kompakt og samlet hund. For kort hale gir dårlig harmoni og et avkortet inntrykk. Halespissen lavere enn rygglinjen og ringlet hale gir assosiasjoner til en spiss-hund.

Egne notater:



Korrekt korthårshale
(beverhale)



Korrekte haleføringer
(alle mellomstadier tillatt)



For lavt båret hale



For lavt ansatt hale



Hale med dårlig pels
(rottehale)



Haletippen lavere
enn rygglinjen



For lang og ringlet hale



For kort hale

Bevegelser:

Bevegelsene skal være lange, spenstige, energiske og aktive med god lengde og godt fraspark. Sett bakfra, skal bakbena være nærmest parallelle slik at bakpotene følger direkte i frampotenes spor. Ved økt tempo har bena en tendens til å søke seg til kroppens midtlinje. Bevegelsene skal være frie og spenstige uten synbar anstrengelse. Hodet skal bæres stolt og rygglinjen skal være fast.

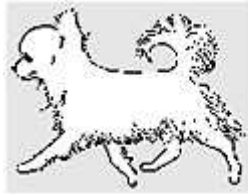
Kommentarer:

En velkonstruert Chihuahua med korrekte bevegelser er et betagende syn. De hundene som har bra bevegelser skal berømmes på lik linje med at avvikelser skal noteres. De grove feilene skal sorteres bort.

Høye frembensbevegelser og understilte bakbensbevegelser sett fra siden er blant de vanligste feilene i dag.

Fra siden skal Chihuahuaen bevege seg med god rekkevidde og drive i steget til sammen med det ønskelige, lette, elastiske men allikevel kraftfulle flytet.

Egne notater:



Korrekte bevægelser fra siden



For høje forbensbevægelser



Hackneytrav



Korrekte forbensbevægelser



For vide forbensbevægelser



Padlende bevægelser



Korrekte Bakkensbevægelser



For vide bevægelser



For trange bevægelser



Hasetrang



Hasevid

Pels:

To pelsvarianter forekommer: Korthåret og langhåret.

Korthår:

Pelsen skal være kort og ligge vel an over hele kroppen. Om det finnes underull er hårstråene noe lengre. Tynn pels på strupe og under buk kan godtas. Pelsen skal være noe lengre på hals og hale. Den skal være kort på hodet og ører. Pelsen skal være glinsende og myk. Hårløshet aksepteres ikke.

Langhår:

Pelsen skal være fin og silkeaktig, rett eller lett bølget. En alt for tykk underull er ikke ønskelig. Pelsen skal være lengre og danne beheng på ører, hals, baksiden av fram og bakken samt på poter og hale. Lang struttende pels aksepteres ikke.

Farge:

Samtlige farger i alle tenkelige nyanser og kombinasjoner er tillatt bortsett fra Merle.

Hud:

Huden skal være myk og elastisk over hele kroppen.

Diskvalifiserende feil:

- Hos den langhårig varianten: For lang, fin og bølgende pels
- Hos den korthårig varianten: Hårløse flekker
- Merle farge

Kommentarer:

Kommentarer til korthårspels anses for overflødige.

Men det finnes derimot en del å legge til langhårspelsen. Standarden skriver at pelsen skal være lenger og danne beheng/frynser på ører, hals, baksiden av fram- bakken samt poter og hale. Som diskvalifiserende feil nevnes veldig lang, fin og struttende pels (lignende Malteserens) hos langhårsvarianten. Dog nevnes ikke et ord om den variant som raseklubber anser å være en ikke så alt for uvanlig feil – for mye, for lang og voluminøs pels på kroppen. Det er en utbredt oppfatning blant mange dommere at disse overdimensjonerte pelsene er ettertraktet. Men en overdimensjonert pels og bra beheng må ikke forveksles.

Det finnes et antall gangbare grader mellom mangel på pelslengde og for kraftig hårbekledning. Øyet som ser får sette grensen – ingen Pomeranien-pelser, ingen Pekingeser-pelser og ingen Papillonører.

Egne notater:



Korrekt Chihuahupels
(behenget kan være rikeligere)



Utstående pels



Overdrevent lang pels
på kroppen



Dårlig pelslengde,
kort beheng på halen



Lang pels på øretippene

Størrelse/Vekt:

Hos denne rasen tar man kun hensyn til vektangivelser, ikke mankehøyde.

Vekt:

Idealvekt: mellom 1,5 og 3 kg
Vekt mellom 500 g og 1,5 kg aksepteres.

Diskvalifiserende feil:

- Vekt over 3 kg og under 500 gram

Feil:

Ethvert avvik fra foregående punkter skal betraktes som feil. Hvor alvorlig feilen er, skal graderes etter hvor stort avviket er i relasjon til standarden.

NB:

Hunder får ikke premieres om den er aggressiv eller ekstremt sky eller om den har anatomiske defekter som kan påvirke dens helse eller sunnhet.

Testikler:

Hos hannhunder må begge testiklene være fullt utviklet og ligge normalt nede i pungen.

FCI 218

Oversatt av NKK 23.11.2004

Kommentarer:

Som ønsket vekt oppgir standarden 1,5-3 kg. Raseklubber anbefaler ofte vekter mellom 1,8-2,5 kg da det erfaringsmessig viser seg å være en god vekt både avls- og sunnhetsmessig. De svært små hundene har iblant en tendens til å bli altfor usunne. Hunder så små som under 1,5 kg som voksne er en ønsketanke og man finner dem som regel nesten aldri, om nå noen skulle syns at anbefalte 1,8-2,5 kg er langt unna standardens laveste 1,5 kg, betraktes alt under 1,8 kg som svært lite.

Idealvektene i standarden bør være definert etter en hund i god kondisjon og med middels kraftig benstamme.

Egne notater:
